

Transcend JetFlash[®] SecureDrive

使用手冊



感謝您購買創見 JetFlash[®] SecureDrive 隨身碟。
JetFlash SecureDrive 採用 256-AES 加密，協助您保護資料。防止他人存取您加密磁區中的重要檔案。

目錄

系統需求	2
建立加密磁區與設定密碼	3
使用加密磁區	7
修改加密磁區	10
Back to index	11
登出加密磁區	12
更改密碼	13
關閉程式	14
FAQ	15
取得更多協助	16



系統需求

Transcend JetFlash[®] SecureDrive 相容 Microsoft[®]作業系統如下：

- Windows[®] 7 Ultimate, Professional, Home Premium, Home Basic or Starter
- Windows Vista[®] Home Basic, Home Premium, Business, or Ultimate (32-bit or 64-bit) with SP1.
- Windows[®] XP Home, Professional with SP2 or SP3.
- Windows[®] 2000 Professional, Server, or Advanced Server with SP4.
- Windows Server[®] 2003 (or R2) Standard, Enterprise, or Datacenter (32-bit or 64-bit) with SP1.

請注意：當您使用 SecureDrive，您必須以系統管理員的權限操作。

[Back to index](#)

建立加密磁區與設定密碼



警告！

當您要建立加密磁區時，磁碟中所有的資料都會被刪除!!
請務必先備份您的資料後，再建立加密磁區。

1. 將 JetFlash 隨身碟安裝上您的電腦。
2. 開啟隨身碟中 CD-ROM “SecureDrive”，並點選 SecureDrive.exe。

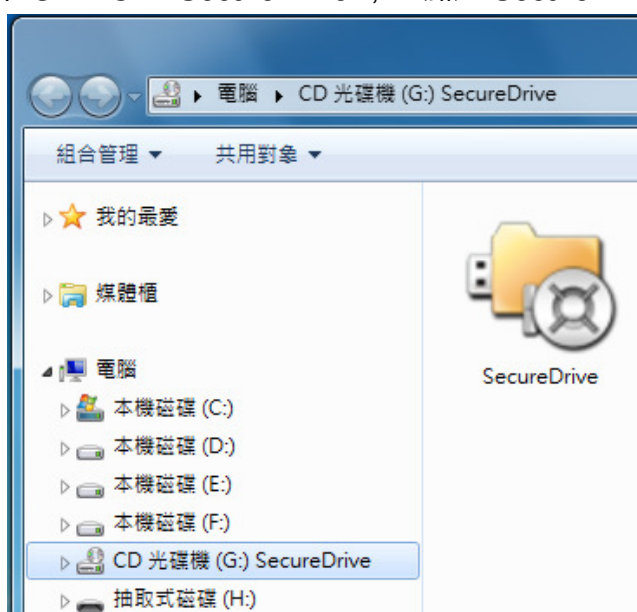


Figure 2-1

3. 初次啟用，您必須先設定一組新密碼，並重新輸入此密碼以供確認。
輸入密碼完成後，您也可以為您的密碼設定一組提示文字以供記憶。
當密碼設定完成後，請按下“**確定**”來儲存您的密碼設定。

請注意：

您設定的密碼需為英文字元或阿拉伯數字，密碼長度不得超過 16 個字元。



Figure 2-2

4. 設定密碼完成後，請接續設定您的加密磁區與公開磁區的磁區大小。請移動隨身碟圖樣下方的調整鈕來設定您欲設定的加密區與公開區大小，調整完成後，請按下“格式化”。



Figure 2-3

5. 按下“**格式化**”後，會出現一個警告訊息告知您資料將會全部刪除。請務必確認您的資料均已經備份。如果您已經完成資料備份，請按下“**是**”繼續格式化程序。

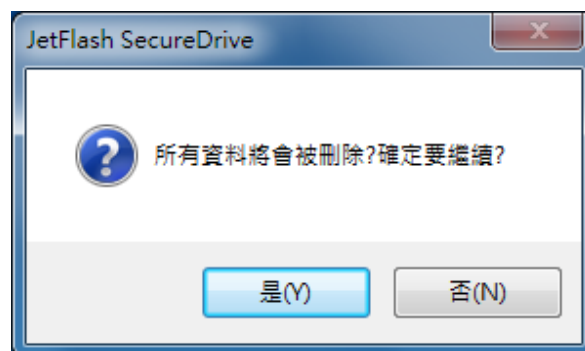


Figure 2-4

6. 格式化過程中，您可以看到磁碟格式化進度。

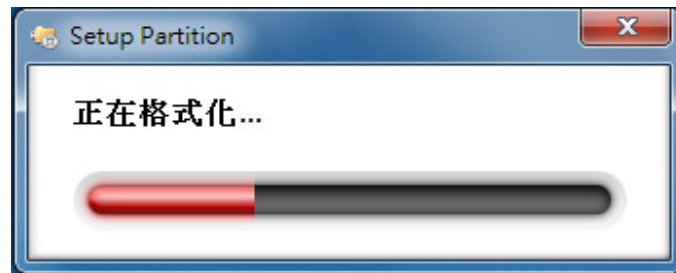


Figure 2-5

7. 當格式化磁區完成，會出現格式化完成的訊息視窗。請點選“確定”，並重新插拔您的隨身碟，即可開始登入使用您的加密磁區。



Figure 2-6

請注意：

當您每次完成格式化磁區程序，您的隨身碟需要重新插拔後，隨身碟才能再度使用。

[Back to index](#)

使用加密磁區

1. 如您的隨身碟已經完成加密磁區的格式化程序，當您要存取加密磁區時，請開啟隨身碟中 CD-ROM “SecureDrive”，並點選 SecureDrive.exe，進入登入視窗。



Figure 3-1

2. 請輸入您的密碼後，點選“登入”，如果您忘記原先設定的密碼，請點選“忘記密碼”，您先前設定的密碼提示文字將會顯示在下方。

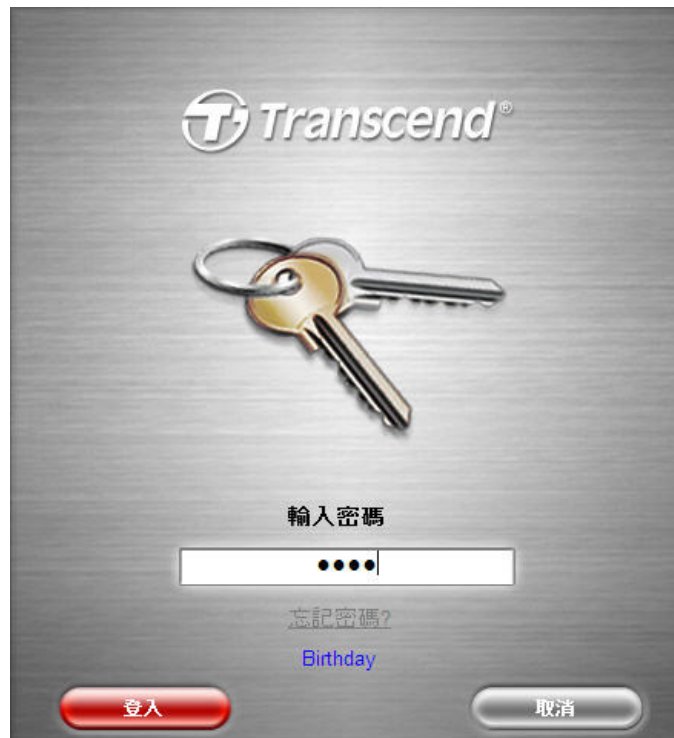


Figure 3-2

- 登入成功後，您將會見到已經登入的確認視窗與確認訊息，同時自動開啟隨身碟中磁碟“Private”，並且可開始使用加密磁區。



Figure 3-3

4. 如要暫時關閉程式，請點選“**最小化**”或視窗右上角“**X**”，程式將會暫時關閉視窗(您仍然可以存取加密區)。
5. 如要重新啟用程式，請至桌面右下方系統列點選 SecureDrive 圖示。



Figure 3-5

[Back to index](#)

修改加密磁區

1. 請先儲存並關閉您正在使用或存取的檔案，將重要資料先備分至其他磁碟。
2. 請至桌面右下方系統列點選 SecureDrive 圖示，啟用 SecureDrive 視窗。
3. 點選“設定”視窗，移動隨身碟圖樣下方的調整鈕來設定您欲設定的加密區與公開區大小，調整完成後，請按下“格式化”。



Figure 4-1

4. 按下“**格式化**”後，會出現一個警告訊息告知您資料將會全部刪除。請務必確認您的資料均已經備份。如果您已經完成資料備份，請按下“**是**”繼續格式化程序。

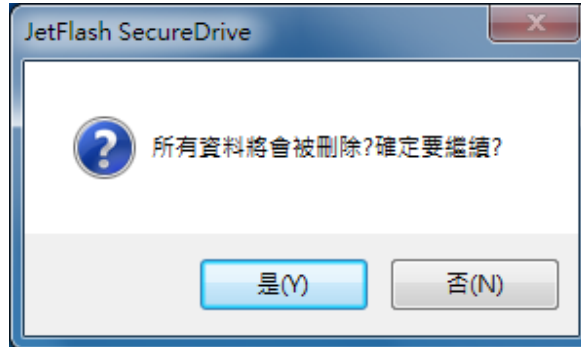


Figure 4-2

5. 當格式化磁區完成，會出現格式化完成的訊息視窗。請點選“**確定**”，並重新插拔您的隨身碟，即可重新登入使用您修改的加密磁區。



Figure 4-3

請注意：

當您每次完成格式化磁區程序，您的隨身碟需要重新插拔後，隨身碟才能再度使用。

登出加密磁區

1. 請先儲存並關閉您正在使用或存取的檔案。
2. 請至桌面右下方系統列點選 SecureDrive 圖示，啟用 SecureDrive 視窗。
3. 點選“狀態”視窗中並 選擇“登出”。



Figure 5-1

提示：

您也可以直接至桌面右下方系統列，以右鍵點選 SecureDrive 圖示。
選擇 Exit 登出。

4. 當您登出後，所有加密磁區中的資料將被隱藏，並以 256bit AES 加密模式保護您的資料。

[Back to index](#)

更改密碼

1. 請點選“密碼管理”視窗，分別輸入您的舊密碼，您欲變更的新密碼，並重複輸入您的新密碼。同時，您也可以更改您的密碼提示文字。



Figure 6-1

2. 點選確定後，會出現密碼變更完成的訊息。此時您的密碼已經變更完成。

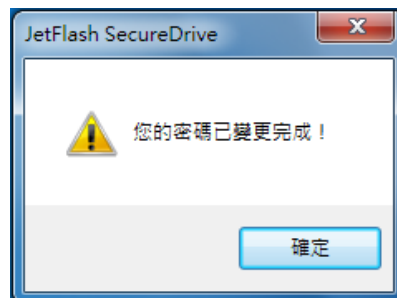


Figure 6-2

關閉程式

如要關閉程式，直接至桌面右下方系統列以右鍵點選 SecureDrive 圖示。選擇 Exit 來關閉 SecureDrive。當程式關閉後，也一併登出加密磁區。

如要再度存取加密磁區，您必須重新開啟隨身碟中 CD-ROM “SecureDrive”，並點選 SecureDrive.exe。進入登入視窗，輸入密碼登入。

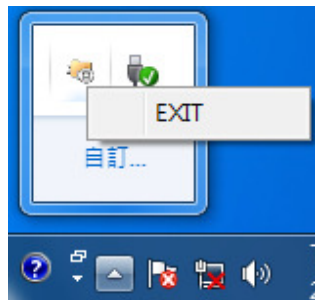


Figure 7-1

[Back to index](#)

FAQ

Q1: 為什麼當我登出或關閉程式，原先 Private 磁區中檔案全部消失了？

A：當您離開或登出程式，所有 Private 磁區的檔案與資料夾，均會變成隱藏，以防止其他使用者來存取。

Q2: 當我安裝 JetFlash 時，為什麼會出現兩個磁碟區？

A：如果您曾經設定過加密磁區，SecureDrive 會將您的隨身碟格式化為兩個磁區。一個是加密磁區；一個是公開磁區。加密磁區需要輸入密碼登入後才能存取資料。公開磁區則無此限制。

Q3: 為什麼其中一個磁碟區會顯示可用空間為 0 位元組(byte)？

A：如果您未啟用並登入 SecureDrive，加密磁區的磁碟可用空間在系統中會顯示為 0 bytes，同時也無法存取檔案。如您要使用此加密磁區，請至 CD-ROM 中，點選 SecureDrive.exe 後並輸入密碼登入。

Q4: 為什麼我找不到之前複製到隨身碟的檔案？

A：如果您找不到先前複製至加密磁區的檔案，請至 CD-ROM 中，點選 SecureDrive.exe 後並輸入密碼登入。

Q5: 我不想再使用加密磁區。可否將加密磁區移除不用？

A：如果您想移除加密磁區不用，請登入 SecureDrive 後至設定視窗，將加密區的磁區移動至 0%，公開區為 100%，並點選格式化。原先的加密磁區就會被移除。

[Back to index](#)



取得更多協助

如果您有其他 JetFlash SecureDrive 的使用問題，無法由使用手冊中找到解答，歡迎連絡創見資訊，網址如下：<http://www.transcend.com.tw/>

[Back to index](#)

© 2009 Transcend Information, Inc. All brand names are registered trademarks of their respective owners. Specifications subject to change without notice.