

Manuale d'uso

Transcend JetFlash® SecureDrive



JetFlash®
SECUREDRIVE

Complimenti per aver acquistato il nuovo drive flash USB di Transcend con dispositivo di crittazione AES 256-bit integrato. Il JetFlash® SecureDrive vi aiuterà a salvaguardare i vostri dati grazie alla creazione di un'area protetta tramite password. Una volta abilitata l'area privata, nessuno potrà accedere ai file lì memorizzati.

Contenuti

Sistemi richiesti.....	2
Creazione dell'area privata e indicizzazione password	3
Utilizzo dell'area privata.....	7
Ridimensionamento dell'area privata	10
Uscita dall'area privata	12
Cambiare la Password	13
Chiusura del Programma.....	14
FAQ	15
Maggior aiuto.....	16

Sistemi richiesti

Compatibile con I sistemi operativi Microsoft®:

- Windows® 7 Ultimate, Professional, Home Premium, Home Basic o Starter
- Windows Vista® Home Basic, Home Premium, Business, o Ultimate (32-bit or 64-bit) con (o senza) SP1
- Windows® XP Home, Professional, Media Center o Tablet PC con SP2 o SP3
- Windows® 2000 Professional, Server, o Advanced Server con SP4
- Windows Server® 2003 (or R2) Standard, Enterprise, o Datacenter (32-bit or 64-bit) con SP1

Attenzione: Bisogna accedere coi diritti di Amministratore per lanciare l'utility del SecureDrive.

[Torna su](#)

Creazione dell'area private e indicizzazione password



ATTENZIONE! Quando create la zona private del drive, il SecureDrive riformatterà la tua JetFlash—tutti i dati saranno cancellati!
Fare il backup di tutti i dati su un altro drive prima di creare l'area privata

1. Inserire la JetFlash nel computer.
2. Usare Windows Explorer per aprire il drive “SecureDrive” sul CD-ROM e fare doppio-click su **SecureDrive.exe**

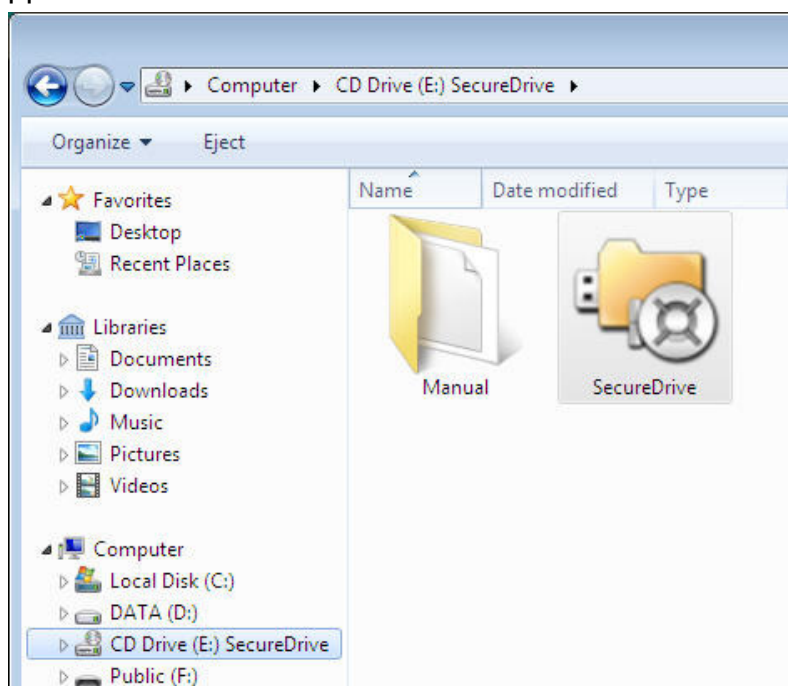


Figura 2-1

3. Inserire la password desiderata nel campo **Nuova Password**. Reinserire la pass scelta per confermare. E' possibile scegliere un indizio da confermare nel caso in cui si dovesse dimenticare la password e si desiderasse recuperarla. Premere “OK” per salvare password e indizio di recupero password.



Figure 2-2

4. Apparirà la finestra "Setup". Gira la rotella a destra o a sinistra per aggiustare le dimensioni dell'area private e fare click su **Formato**.



Figure 2-3

5. Appairà un messaggio d'errore. Se avete già effettuato il backup dei dati e siete pronti ad andare Avanti, fare click su **Si**.

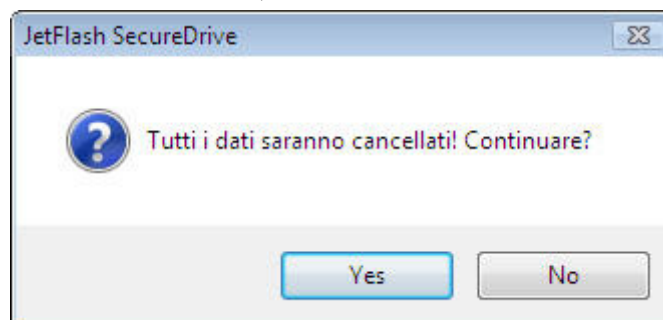


Figure 2-4

6. Durante il processo di formattazione, sarà visualizzata la barra di avanzamento.

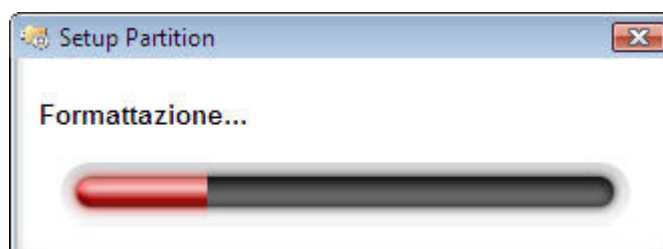


Figure 2-5

7. Una volta che il processo sarà completato, apparirà il messaggio di attività finita.. Fare click su **OK** per continuare e disconnettere la JetFlash dal computer. Riconnettere il drive al computer e iniziare a lavorare sull'area privata.

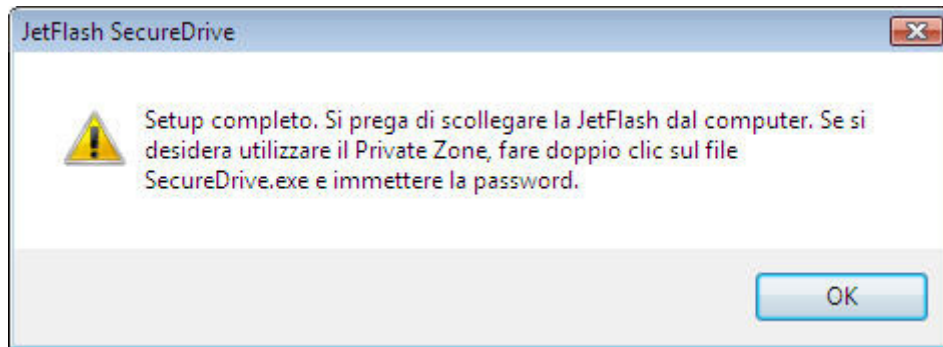


Figure 2-6

Attenzione: Bisogna disconnettere la JetFlash dal computer dopo la formattazione. Una volta disconnessa, basta solo reinserirla per cominciare ad utilizzare l'area privata.

[Torna su](#)

Utilizzo dell'area privata

1. Una volta create l'area privata, basta aprire le Risorse del Computer, cercare il drive "SecureDrive" e fare doppio click su **SecureDrive.exe** .

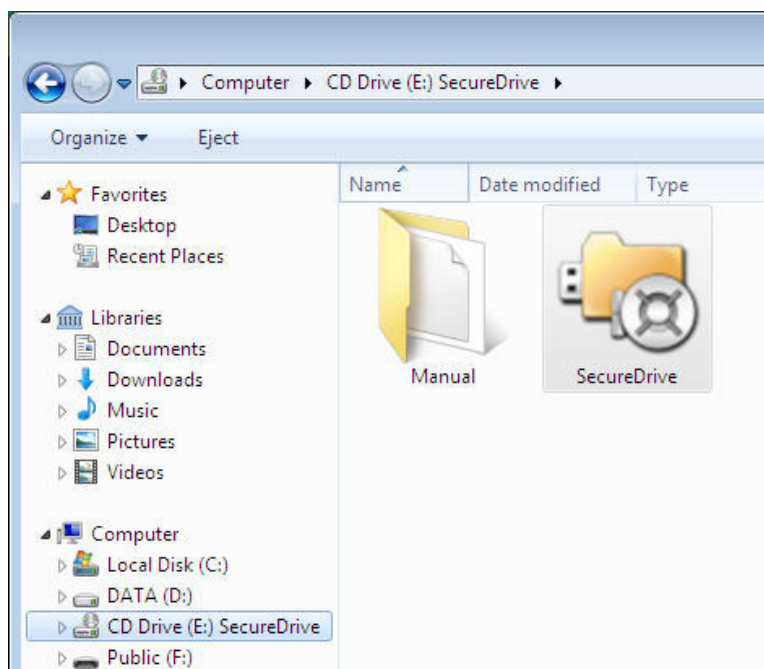


Figura 3-1

2. Per accedere all'area privata, inserire la mpasword e fare click su **login**.
Se non ci si dovesse ricordare la password fare click su “ password dimenticata?” per visualizzare l'indizio scelto in precedenza ed inserire la risposta inserita quando si è creata la password.

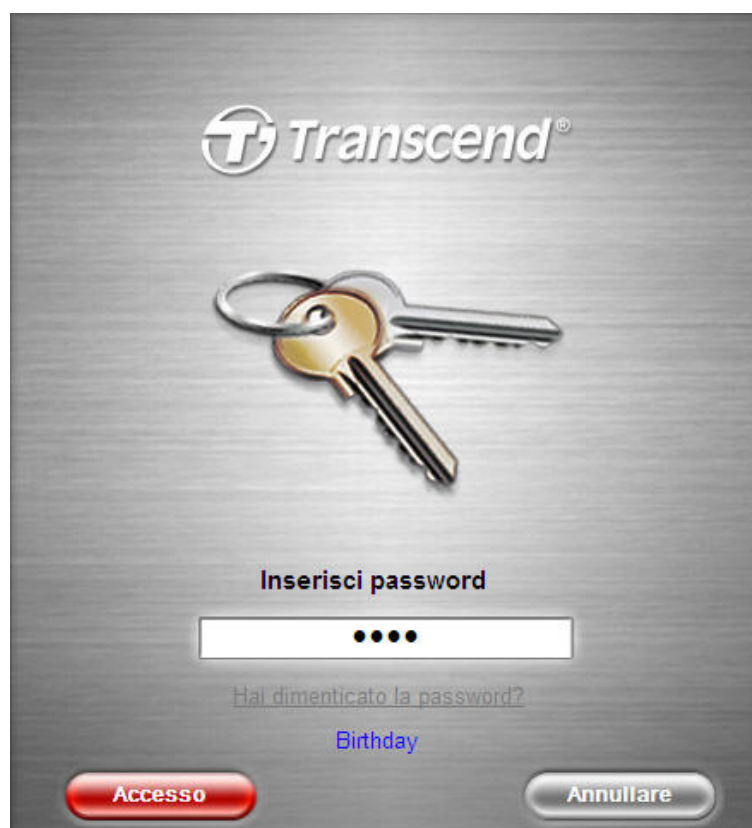


Figura 3-2

3. Una volta entrati nell'area privata, SecureDrive visualizzerà una finestra di conferma e aprirà automaticamente la parte coi contenuti protetti.

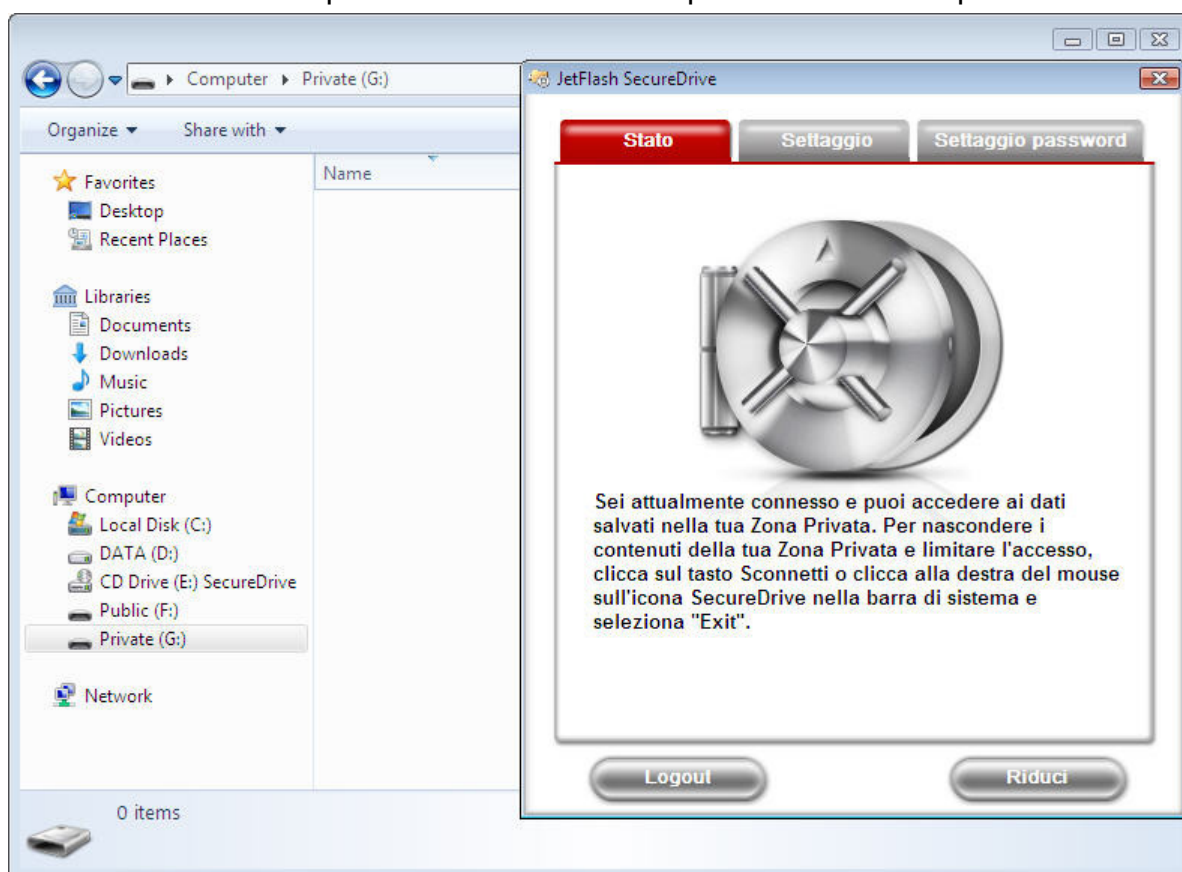


Figura 3-3

4. Fare Click sul pulsante **Minimize** o sulla “X” che si trova sull’angolo in alto a destra per chiudere temporaneamente la finestra SecureDrive (l’area privata in questo momento è accessibile).
5. Per riaprire la finestra SecureDrive, fare doppio click sull’icona SecureDrive della JetFlash sulla barra di sistema



Figura 3-4

[Torna su](#)

Ridimensionamento dell'area privata

ATTENZIONE: Il ridimensionamento dell'area privata cancellerà tutti i dati. Fare il backup dei dati importanti su un altro drive prima di procedere

1. Lanciare l'applicazione SecureDrive ed accedere all'area privata.
2. Chiudere ogni applicazione sui file dell'area privata.
3. Fare doppio click sull'icona SecureDrive della Jet Flash sulla barra di sistema della finestra per aprire la finestra SecureDrive.
4. Selezionare la tabella "**Setup**". Muovere la barra a destra o a sinistra per ridimensionare l'area privata e fare click su **Formato**.



Figura 4-1

5. Apparirà un messaggio di notifica. Se avete già fatto il backup dei dati e siete pronti ad andare Avanti, fate click su **Sì**.

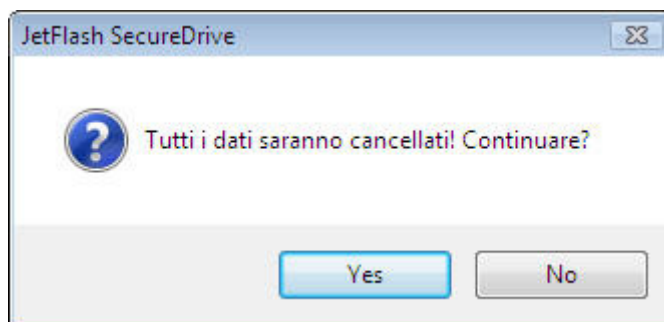


Figura 4-2

6. Una volta che il processo sarà completato, apparirà il messaggio di attività finita.. Fare click su **OK** per continuare e disconnettere la JetFlash dal computer. Riconnettere il drive al computer e iniziare a lavorare sull'area privata.

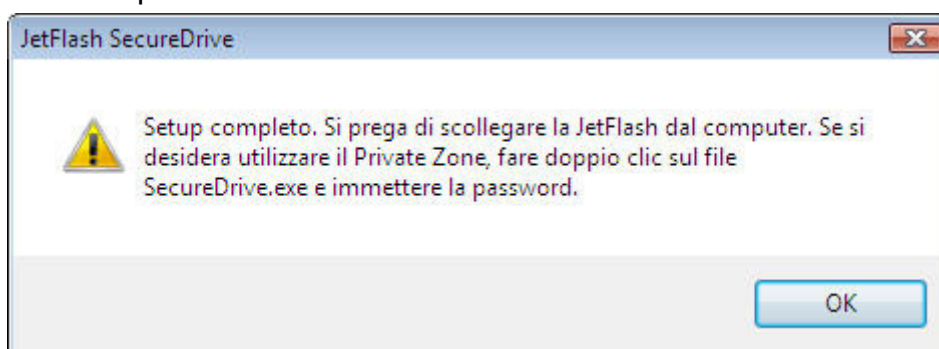


Figura 4-3

Attenzione: Bisogna disconnettere la JetFlash dal computer dopo la formattazione. Una volta disconnessa, basta solo reinserirla per cominciare ad utilizzare l'area privata.

[Torna su](#)

Uscita dall'area privata

1. Salvare e chiudere i file dell'area privata su cui avete lavorato.
2. Fare doppio click sull'icona SecureDrive della JetFlash nella barra della finestra per aprire la finestra SecureDrive.
3. Selezionare "Status" e fare click sul pulsante **Logout**.



Figura 5-1

Attenzione: E' possibile uscire dall'area privata facendo click col tasto destro del mouse sull'icona SecureDrive della barra di sistema e selezionando "Exit."

4. Quando sarete fuori dall'area privata, tutti i dati in essa contenuti saranno invisibili e protetti tramite sistema criptazione 256-bit AES.

[Torna su](#)

Cambiare la Password

1. Selezionare "Set Password" e inserire la password corrente, la nuova password e di nuovo la nuova password per conferma. Potete lasciare invariato o modificare anche l'indizio per il recupero della password.



Figura 6-1

2. Fare Click su **OK**. Apparirà il messaggio di conferma.

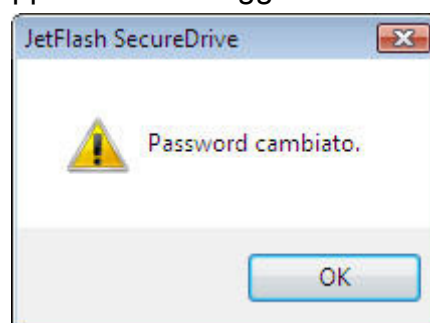


Figura 6-2

3. Premere **OK** per continuare.

[Torna su](#)

Chiusura del Programma

Per chiudere SecureDrive, fare click col tasto destroy sull'icona "JetFlash SecureDrive" della barra di sistema e selezionare "Exit". Chiudere il programma vi farà anche uscire dall'area privata. Ciò significa che non si potrà accedere ai file criptati se non si rilancia il programma SecureDrive.exe.

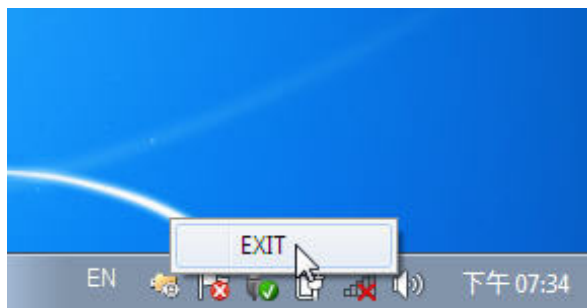


Figura 7-1

[Torna su](#)

FAQ

D: SecureDrive non parte col click sull'icona. Cosa c'è che non va?

R: E' probabile tu non abbia impostato I tuoi diritti come Amministratore sul computer che stai utilizzando.

D: Quando esco dal programma SecureDrive, perchè scompaiono tutti I file presenti sul disco rimovibile?

R: Quando si esce dal programma tutti I file e le cartelle presenti sulla lettera drive che rappresenta l'area privata saranno nascosti in modo che nessun altro possa accedervi.

D: Perché nelle risorse del computer appaiono due lettere drive quando connetto la JetFlash?

R: SecureDrive divide la JetFlash in due drive separate: uno visibile e uno invisibile.

D: Perché vengono visualizzati solo 0 byte di spazio disponibile sulla JetFlash?

R: se non si lancia il programma SecureDrive e non si accede, appariranno 0 byte di spazio disponibile sull'area privata per ragioni di sicurezza. Per utilizzare l'area privata e visualizzare lo spazio in essa realmente disponibile, bisogna solo lanciare il programma e accedere all'area privata stessa.

D: Non trovo I file copiati sulla JetFlash.

R: E' possibile abbiate copiato I file nell'area private della JetFlash e per questo non vi è possibile vederli. Per vedere tutti i file, basta lanciare SecureDrive.exe ed inserire la password.

D: SecureDrive parte ogni volta che inserisco la JetFlash. Come posso disabilitarlo?

R: Puoi evitare di far partire SecureDrive automaticamente disabilitando la funzione "autoplay" in Windows 2000 e XP (autoplay è disattivo di default nelle versioni Windows 7 e Vista).

D: Non voglio avere un'area private. Come posso usare la Jet Flash senza protezione tramite password?

R: Se avete già aggiunto un'area private alla JetFlash potete rimuoverla regolando lo slider allo 0% e facendo click su Formato.

[Torna su](#)

Maggior aiuto

Se non trovate qui le risposte alle vostre domande e avete difficoltà col software SecureDrive o col dispositivo JetFlash, visitare il supporto tecnico del sito internet <http://www.transcend.com.tw/>

[Torna su](#)

© 2009 Transcend Information, Inc. All brand names are registered trademarks of their respective owners. Specifications subject to change without notice.