

JetFlash[®]

사용자 메뉴얼

(Version 3.0)



목 차

제품소개	2
제품 내용	2
제품 특징	2
시스템 요구 사항	2
드라이버 설치.....	3
Windows® Me, 2000, XP , 7, Vista 에서 드라이버 설치하기	3
Mac® OS 9.0, 혹은 그 이상에서 드라이버 설치하기	3
for Linux® Kernel 2.4.2 혹은 그 이상에서 드라이버 설치하기	3
JetFlash® 포맷하기.....	4
안전하게 JetFlash® 제거 방법	5
Windows® Me, 2000, XP, 7 and Vista 에서 JetFlash® 제거하기	5
Mac® OS 9.0, 또는 최신버전와 Linux® Kernel 2.4.2, 또는 최신버전에서 JetFlash® 제거하기	5

제품소개

Transcend JetFlash®를 구입해 주셔서 대단히 감사합니다. 이 제품은 데스크탑 컴퓨터 또는 노트북 컴퓨터의 USB Drive 를 통해 대용량의 데이터를 신속하게 전송하도록 개발되었습니다. **JetFlash®**는 타 휴대용 저장장치보다 많은 저장공간 및 빠른 데이터 전송 속도, 파일저장, 폴더, 문서, 포토와 기타 디지털 내용을 제공해 드립니다. **JetFlash®**의 작은 사이즈와 우수한 데이터 보관성능, 스타일리쉬한 외관은 소비자에게 새로운 데이터 저장경험을 드릴 것입니다.

제품 내용

JetFlash® 포장 내용은 아래와 같습니다:

- JetFlash®
- 빠른 설치 가이드
- 액세서리/부록(폴더를 참조하세요)

제품 특징

- Hi-Speed USB 2.0 와 USB 1.1 완전 호환
- 플러그 앤 플레이 설치
- 드라이버가 필요 없음
- USB 포트에 전원 공급. 추가 전원 및 배터리가 필요 없음
- 내장된 소프트웨어 (데이터를 관리)

시스템 요구 사항

USB 포트를 가지고 있는 데스크탑 컴퓨터 또는 노트북 컴퓨터 운영체제 (OS):

- Windows® Me
- Windows® 2000
- Windows® XP
- Windows Vista®
- Windows® 7
- Mac® OS 9.0, or later
- Linux® Kernel 2.4.2, or later

드라이버 설치

Windows® Me, 2000, XP , 7, Vista 에서 드라이버 설치하기

드라이버가 필요 없습니다. Windows 는 **JetFlash®**를 지원하는 드라이버가 내장되었습니다. **JetFlash®**를 USB 포트에 꽂으면, Windows 는 필요한 파일을 자동으로 설치합니다. 내 컴퓨터 창에서 새로 배당된 이동식 디스크가 나타납니다.

Mac® OS 9.0, 혹은 그 이상에서 드라이버 설치하기

드라이버가 필요 없습니다. **JetFlash®**를 USB 포트에 꽂으면, 컴퓨터는 자동으로 인식을 합니다.

for Linux® Kernel 2.4.2 혹은 그 이상에서 드라이버 설치하기

드라이버가 필요 없습니다. **JetFlash®**를 USB 포트에 꽂고, 마운트하십시오.

예:: 1. 먼저 **JetFlash®** 디렉토리를 만드십시오.

```
mkdir /mnt/jetflash
```

2. **JetFlash®** 마운트

```
mount -a -t msdos /dev/sda1 /mnt/jetflash
```

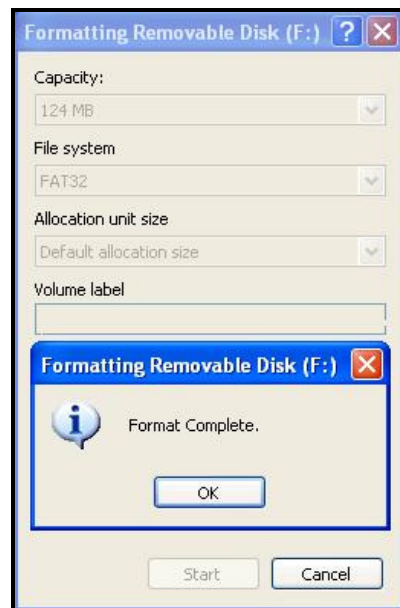
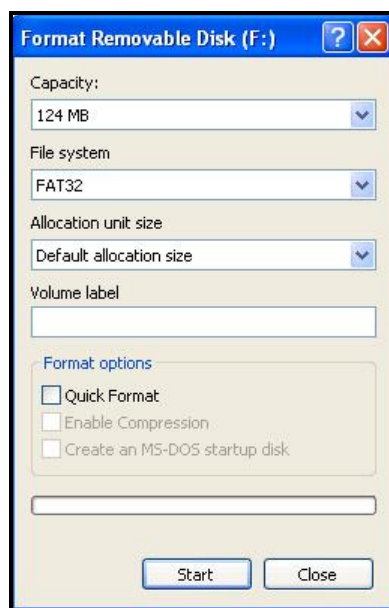
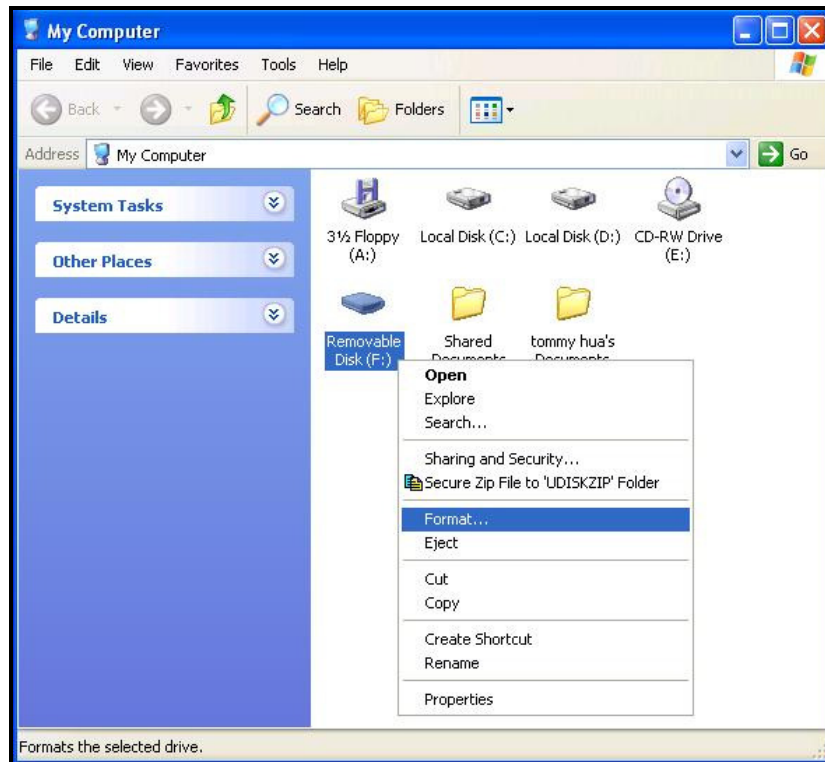
JetFlash® 포맷하기

1. JetFlash®를 USB 포트에 플러그하시고, removable disk 에서 오른쪽 클릭을 누르십시오.
2. JetFlash®를 포맷하시려면 메뉴창에서 "포맷"을 선택하세요.




주의! 디스크를 포맷하시면 JetFlash® 에 모든 데이터가 삭제됩니다.

3. “시작”버튼을 클릭하시고 JetFlash® 포맷을 시작하십시오.스크린 지시대로 진행하십시오.



안전하게 JetFlash® 제거 방법

Windows® Me, 2000, XP, 7 and Vista 에서 JetFlash® 제거하기

1. 시스템 트레이에서  아이콘을 선택하십시오.
2. “Safely Remove Hardware” 팝업 메뉴가 나타납니다. 계속을 선택하십시오.



3. 메시지 박스가 나타납니다. “The ‘USB Mass Storage Device’ device can now be safely removed from the system.”



Mac® OS 9.0, 또는 최신버전와 Linux® Kernel 2.4.2, 또는 최신버전에서 JetFlash® 제거하기

JetFlash® 디스크 아이콘을 휴지통으로 드래그하십시오. JetFlash® 를 USB 포트에서 제거하십시오.



경고! 만약 시스템의 파워가 안정 되지않고 시스템이 중단되거나 혹은 JetFlash® 가 옮겨진 상태 에서 JetFlash® 안에서 파일을 편집할때 데이터 자료가 손상 입을 가능성이 있습니다. Transcend 는 JetFlash® 에서 직접적으로 파일을 열거나 편집 하는 것을 피하는 걸 제안합니다. 먼저 파일을 JetFlash® 로부터 하드디스크에 복제를 하십시오, 그리고 나서 하드디스크에서 직접 파일 열고 편집 하십시오. 편집이 끝난후 다시 파일을 JetFlash® 에 저장 하십시오.